

2022年8月30日

市場投資策略

## ◆ 大市回顧

	最新	變動	變動率 (%)	上升/下跌/無升跌 股票比例
恒生指數	20023	-146	-0.73	40:28:0
國企指數	6872	-48	-0.70	20:30:0
科技指數	4249	-53	-1.23	30:0:0

大市成交 917 億 (較上日-10.7%)

掃碼關注偉祿亞太證券網站

了解更多投資資訊



Facebook: 偉祿亞太證券

Instagram: realordapsec

## ● 隔日行業及個股重點

#1 工商及專業服務股：新東方在綫(01797)升 5%。

→ 新東方在綫公布，截至 5 月 31 日止全年虧損 5.34 億人民幣，比去年同期虧損 16.58 億人民幣有所收窄；每股虧損 53 人民幣分，不派末期息。期內總營收 6.01 億人民幣，跌 3.7%；毛利 3.91 億人民幣，跌 10.15%；毛利率減少至 65.1%；稅前虧損收窄至 8929.9 萬人民幣。

#2 新經濟股：美團(03690)升 2%。

→ 美團公布，截至今年 6 月底止六個月，虧損 68.19 億元人民幣，而去年同期錄淨虧損 82.05 億元人民幣，每股虧損約 1.11 元，不派息。

#3 藥股：康希諾(06185)跌 13%。

→ 康希諾公布，截至 6 月 30 日止未經審核中期盈利 1224 萬元人民幣，跌 98.68%，每股盈利 4.95 分，不派中期股息。

恒指三大成交股份依次為美團(03690)、騰訊控股(00700)及阿里巴巴-SW(09988)；美團收報 186.7 元，升 4.8 元或 2.64%，成交 93.86 億元；騰訊控股收報 323 元，跌 1.2 元或 0.37%，成交 39.95 億元；阿里巴巴-SW 收報 95.15 元，跌 0.65 元或 0.68%，成交 35.35 億元。

名稱	最新	漲/跌幅%
恒生指數	20023	-0.73
恒生國企	6872	-0.70
恒生科技指數	4249	-1.23
上證指數	3240	+0.14
深證成份指數	12018	-0.34
滬深 300	4089	-0.44
道瓊斯工業	32098	-0.57
標普 500	4030	-0.66
納斯達克	12017	-1.02
英國富時 100	7427	-0.70
德國 DAX	12892	-0.60
法國 CAC40	6222	-0.82

## ● 港股通每日成交活躍股資料

港股通(滬)				港股通(深)			
股票代碼	名稱	買入金額(HKD)	賣出金額(HKD)	股票代碼	名稱	買入金額(HKD)	賣出金額(HKD)
1 03690	美團-W	689,254,580	737,165,390	1 03690	美團-W	493,577,540	925,747,360
2 00883	中國海洋石油	300,905,920	388,479,591	2 00700	騰訊控股	481,407,180	275,584,919
3 00700	騰訊控股	432,582,060	191,348,500	3 01797	新東方在綫	399,827,375	346,799,250
4 02828	恒生中國企業	388,506,140	14,044	4 00883	中國海洋石油	370,809,000	359,196,660
5 06969	思摩爾國際	105,156,440	169,488,780	5 02828	恒生中國企業	650,660,200	27,936
6 01810	小米集團-W	118,280,788	143,933,260	6 01773	天立國際控股	221,605,410	165,184,370
7 01088	中國神華	99,014,050	118,937,375	7 09939	開拓藥業-B	145,338,370	104,029,600
8 02331	李寧	79,582,725	131,155,185	8 01088	中國神華	118,610,450	112,527,375
9 03898	時代電氣	54,408,935	142,663,210	9 06098	碧桂園服務	136,284,940	81,251,940
10 00728	中國電信	136,167,020	58,440,220	10 06969	思摩爾國際	68,917,700	137,387,503



2022年8月30日

## ◆ 市場焦點

- 投資者憂慮聯儲局繼續進取加息，隔晚美股三大指數下跌
- 油組及其盟友可能減產，以及利比亞爆發衝突，市場擔心局勢緊張影響石油供應，油價續漲
- 港股方面，在美團(03690)支持下跌勢收窄，最終收跌 0.73%報 20023，主板成交稍縮至 917.9 億元。港股則由於缺乏利好催化劑，預期仍圍繞 20000 點上落
- 恒指夜期：升 44 點收報 20072 點，較日前收市價的 20023 點高水 49 點
- 新加坡「黑期」：現跌 4 點報 20014 點

## ◆ 今日策略

### 本周多項中美經濟數據出爐，港股 20200 點上落

投資者憂慮聯儲局繼續進取加息，美國短期債息一度創 15 年新高位，美股昨日繼續下跌，美市收市，道指跌 0.57%，報 32098 點；標指挫 0.67%，報 4030 點；納指回落 1.02%，報 12017 點。

另一方面，由於沙特能源部長早前暗示 OPEC 衡量減產，油組及其盟友可能減產，以及利比亞爆發衝突，市場擔心當地局勢維持緊張未來影響石油供應。原油價格續升超過 4%。其中，紐約 10 月期油升 4.2%；倫敦 10 月布蘭特期油升 4.1%。

港股方面，在美團(03690)支持下跌勢收窄，最終收報 20023，跌 146 點或 0.73%，主板成交 917.9 億元。港股則由於缺乏利好催化劑，預期仍圍繞 20000 點上落。

### 恒生指數策略

中國陸續推出刺激經濟政策  
預料國內宏觀面續復蘇

- ★阻力位：20400
- ★支持位：19600



來源：AAStock

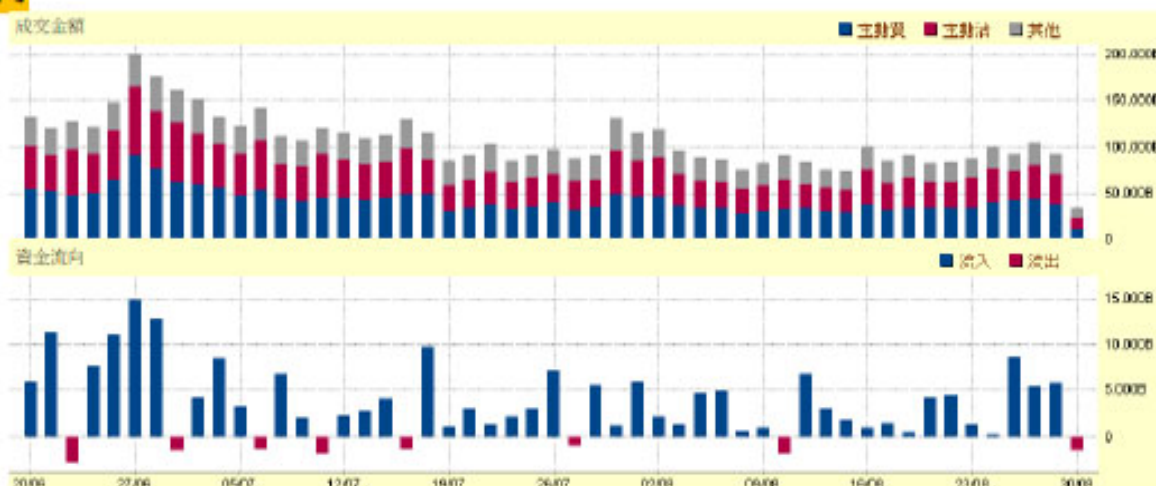
2022年8月30日

### ◆ 重要新聞

- 農行(01288)公布上半年淨利潤按年升 5.5%至 1289.45 億元人民幣，不派息；期內收入升 5.8%至 3876.59 億元人民幣；淨利息收入升 6%至 3002.19 億元人民幣。
- 比亞迪(01211)上半年純利升 2.06 倍至 35.95 億元人民幣，每股基本盈利 1.24 元人民幣，不派息。期內收入升 65.7%至 1506.07 億元人民幣。新能源汽車銷量升逾 3 倍，創歷史新高。期內毛利率增 0.75 個百分點至 13.5%。
- 比亞迪電子(00285)上半年純利按年跌 61.43%至 6.34 億元人民幣，不派息。
- 中國太平(00966)上半年純利按年跌 47%至 27.09 億元，不派息。
- 呷哺呷哺(00520)中期虧損按年擴大 4.6 倍至 2.8 億元人民幣，每股基本虧損 26.12 分人民幣，不派息。

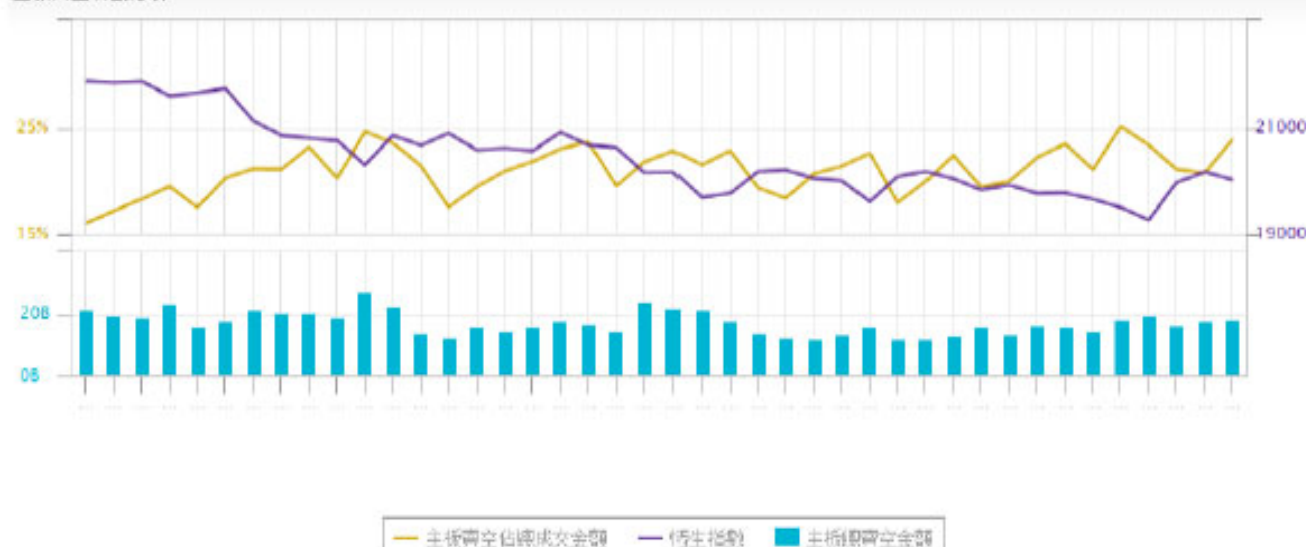
### ◆ 市場動向分析

#### (1) 資金流向



#### (2) 大市賣空比例

主板賣空活動分析



來源: ETNET



2022年8月30日

## ◆ 本周關注點

### (1) 財經日曆

時間	事件	預測值	過去
8月29日(一)	澳洲零售銷售(月環比)(7月)	0.3%	0.2%
8月30日(二)	美國諮商會消費者信心(8月)	97.5	95.7
	美國 JOLTs 職位空缺數(7月)	11.00M	10.69M
8月31日(三)	中國製造業 PMI(8月)	49.2	49.0
	德國失業人數變化(8月)	28K	48K
	歐洲居民消費價格指數(CPI)(同比)(8月)	9.0%	8.9%
9月1日(四)	中國匯豐製造業 PMI(8月)	50.2	50.4
	德國製造業 PMI(8月)	49.8	49.8
9月2日(五)	美國非農就業人數(8月)	300K	528K
	美國失業率(8月)	3.5%	3.5%

### (2) 財報日曆 / IPO

時間	股份	期間	預測 EPS (HKD)	預測營收 (HKD)
8月29日(一)	285 比亞迪電子	中期	0.46	56.412B
8月30日(二)	966 中國太平	中期	0.41	140.021B
	489 東風集團	中期	0.61	58.295B
	2388 中銀香港	中期	1.27	26.783B
	267 中信股份	中期	1.12	323.852B
	1109 華潤置地	中期	1.64	98.78B
	881 中升股份	中期	1.80	112.011B
	6862 海底撈	中期	-0.02	21.038B
8月31日(三)	3396 聯想控股	中期	-	-
	1622 力高集團	中期	-	-
	330 思捷環球	中期	-	-

股票代碼	名稱	招股價 (HKD)	每手股數	入場費 (HKD)	招股日期	上市日期
2152	蘇新美好生活	8.6-9.6	500	4848	11/8-16/8	24/8
1880	中國中免	143.5-165.5	100	16717	15/8-18/8	25/8
2315	百奧賽圖	25.22	500	12737.09	19/8-24/8	1/9
6689	重慶洪九果品	40-52	100	5252	24/8-29/8	5/9
2306	樂華娛樂	6.8-8.5	400	3434	24/8-31/8	7/9

資料來源：HKEX

免責聲明：本報告所載資料僅供參考之用。有關資料根據或源自偉祿亞太證券有限公司及偉祿亞太資產管理有限公司相信為可靠的資料，惟對該些資料的準確性或可靠性不作任何陳述或保證（明示或暗示）。而本報告所提供的資料或有關人士發表的意見並不構成及不應被視為買賣任何證券或投資的要約或該要約的招徠或懇求。偉祿亞太證券有限公司、偉祿亞太資產管理有限公司及其高級人員、雇員、代理人及聯屬公司可能於本報告中提及的證券或投資擁有利益，但對於你因使用或依賴本報告所提供的資料而（直接或間接）遭受的損失或後果概不負責。投資涉及風險，在做出任何投資決定前，投資者應該根據自身情況考慮投資產品相關的風險因素，並于需要時諮詢專業人士意見。以上內容未經香港證券及期貨事務監察委員會審閱。